



غرفة العمليات الوطنية لإدارة الكوارث التقرير اليومي حول COVID-19

وقت صدور التقرير: 21:30

تقرير رقم: 218

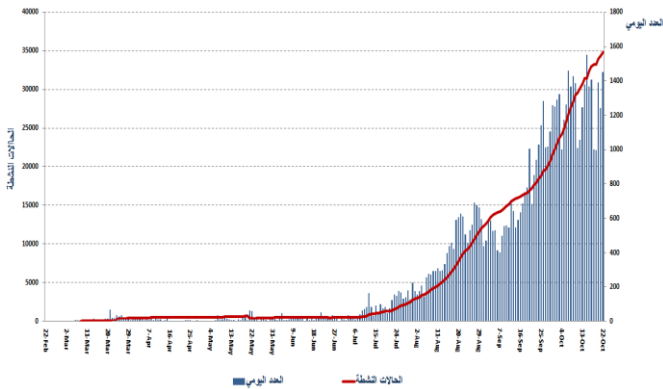
التاريخ: الخميس 22 تشرين الأول 2020

31,392 حالة شفاء	552 حالة وفاة	67,029 مجموع الإصابات منذ 21 شباط 2020		1,450 حالة جديدة	
922 حالة شفاء جديدة	16 حالة وفاة جديدة	2,098 وافدين	64,931 مقيمين	8 وافدين	1,442 مقيمين
241 حالة في العناية المركزة	693 حالة استشفاء	35,085 حالة نشطة	1,320 حالة في القطاع الصحي	83 حالة محذوفة بسبب تكرارها	
3 حالات جديدة في العناية المركزة	452 حالة استشفاء متوسطة	34,392 حالة في العزل المنزلي	9 حالات جديدة في القطاع الصحي		
					
41,734,905			67,029		
1,139,647			552		
2.73 %			0.82%		
31,059,582			31,392		
1,058,893 فحص كورونا منذ 21 شباط 2020			615 فحوصات في المطار خلال 24 ساعة المنصرمة		
13,309 فحوصات للمقيمين خلال 24 ساعة المنصرمة					

المرجع: المعلومات الصادرة عن وزارة الصحة العامة

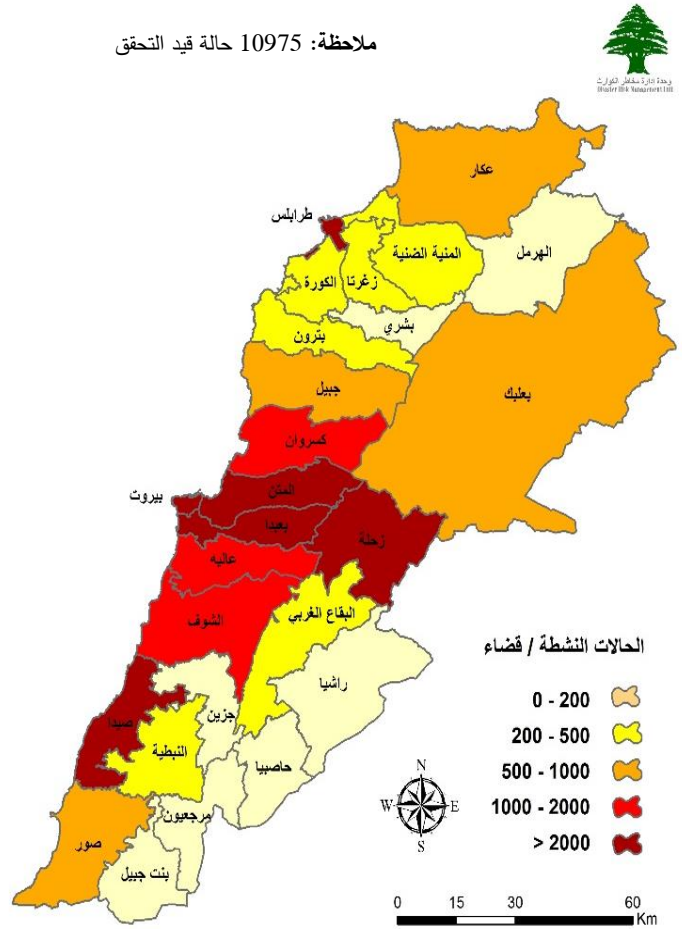
توزع الحالات النشطة حسب الأفضية

منحنى الحالات النشطة



المرجع: المعلومات الصادرة عن وزارة الصحة العامة

ملاحظة: 10975 حالة قيد التحقق



يمكن الاطلاع على التقرير وكافة التعاميم الرسمية الصادرة على الرابط: <http://drm.pcm.gov.lb>

أو عبر وسائل التواصل الاجتماعي @DRM_Lebanon

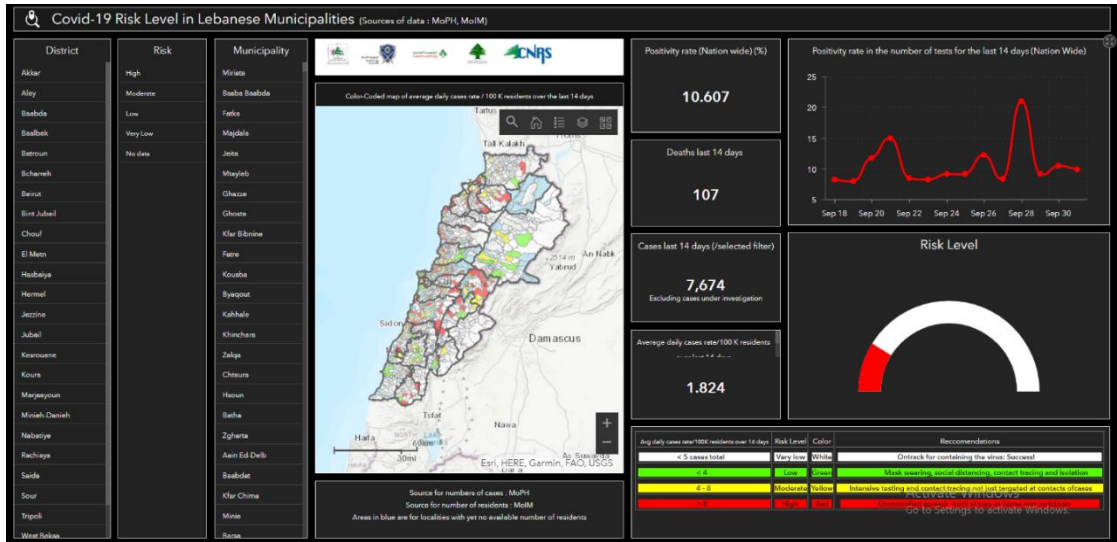
التوزع اليومي للإصابات حسب الأضية والبلدات

135	قضاء المتن	98	قضاء كسروان	101	قضاء بعيدا	43	قضاء الشوف	60	محافظة بيروت
1	عين علق	1	عشوت	8	عين الرمانة	1	عاقوت	9	الأشرفية
1	عين عار	2	عجلتون	4	بعيدا	6	برجا	1	عين المريسة
3	انطلياس	1	العقيبة	1	بنر حسن	1	الباروك	1	البيسة فوقا
3	بعيدات	1	عرمون	17	برج الراجنة	1	بقعاتا	2	برج ابي حيدر
1	البوشرية	1	عذره والعذر	1	بطشاي	6	الشحيم	1	الحمرا
2	بيت شباب	1	ادما	6	الشاخ	1	الدامور	3	مار الياس
1	بيت مري	3	ادونيس	3	فرن الشباك	2	الجبة	3	المزرعة
2	بكفيا	1	عينطورة	3	العبيري	2	كترمايا	2	المصيطية
9	برج حمود	3	بلونة	12	الحدث	5	الناعمة	1	الروشة
1	بقنايا	1	فتقا	5	حارة حريك	3	نيحا	1	راس بيروت
2	برمانا	2	الوار	4	الحازمية	1	وادي الزينة	2	الصناع
1	بصاليم	3	غزير	1	الوردانية	1	الوردانية	1	تلة الدروز
1	بتغرين	1	غيلة	2	الجناح	1	الرميلة	1	تلة الخياط
1	بياقوت	2	غدراس	1	الليلكي	1	السعديات	4	طريق الجديدة
3	الضبية	3	غوسطا	3	المريجة	1	سولين	1	الظريف
12	الدكوانة	1	حراجل	4	الأوزاعي	1	الزعرورية	27	قيد التحقق
1	ضهور الشوير	2	جونيه غدير	1	سبناي	9	قيد التحقق	24	محافظة عكار
2	ديك المحدي	6	جونيه حارة صخر	2	تحريطة الغدير	51	قضاء عاليه	2	عكار العتيقة
4	الغار	3	جونيه الكسليك	8	قيد التحقق	9	عاليه	2	بينين
1	حرش ثابت	7	جونيه ساحل علما	9	قضاء بنت جبيل	5	عرمون	1	بيت يونس
3	جل النيب	5	جونيه صربا	2	عيتا الجبل	2	عيتات	1	برج العرب
2	جديدة المتن	1	كفرديبان	1	حاريص	1	عين عنوب	1	شقوقف
2	المنصورية	1	كفر حباب	1	كفرا	6	بشامون	1	حلبا
3	عوكر	3	كفور	1	رميش	2	بليل	1	الحوشب
3	مزرعة يشوع	1	القلبيات	2	يارون	2	بتاتر	2	ايلات
2	المنتقدي	2	رعشين	2	قيد التحقق	1	شملان	1	جديدة القطع
3	المطيلاب	2	الصفرا	12	قضاء جزين	2	الشوفيات العمروسية	1	المجدل
1	تاباي	1	السهبلة	1	بيصور	8	الشوفيات الأمراء	1	المسعودية
3	النقاش	6	طيرجا	1	عين مجدلين	5	حي السلم	1	وادي خالد
1	قنابية برمانا	1	ذوق مكاييل	2	جسنايا	4	حومال	1	القريات
3	قرنة شهوان	11	ذوق مصبح	1	كفر حونة	3	خلدة	1	ذوق الحصنية
2	قرنة الحمرا	19	قيد التحقق	1	ليعا	1	قيد التحقق	7	قيد التحقق
1	الرابية	36	قضاء صور	1	الروم	25	قضاء جبيل	15	قضاء بعلبك
1	الروضة	4	عينيت	5	قيد التحقق	1	بلاط	2	عرسال
3	رومية	2	اليازورية	89	قضاء صيدا	1	حالات	2	بعلبك
3	السبتية	2	برج الشمالي	4	عيرا	1	الجدائل	4	الليرة
3	سد البوشرية	1	الشهبانية	1	عدلون	1	المنصف	7	قيد التحقق
3	سن الفيل	1	دير قانون النهر	3	عين الدلب	1	راس الاسطا	2	قضاء البترون
2	زكريت	5	جبال البطم	5	عين الحلوة	20	قيد التحقق	2	قيد التحقق
2	الزلقا	1	جوبا	1	البيسرية	12	قضاء المنية الضنية	6	قضاء حاصبيا
37	قيد التحقق	15	القليلة	1	البرامية	2	بخعون	1	حاصبيا
5	قضاء البقاع الغربي	1	الرمادية	10	الغازية	1	دير عمار	5	قيد التحقق
1	عزة	1	صور المعشوق	3	حارة صيدا	6	المنية	4	قضاء الكورة
1	كفريا	2	يانوح	5	الهلالية	3	قيد التحقق	1	ضهر العين
3	قيد التحقق	1	قيد التحقق	1	كفر شلال	21	قضاء النبطية	1	كفر حزير
27	قضاء زحلة	10	قضاء زغرتا	1	كفر حنّي	1	عزة	1	كوسبا
1	كفر زيد	2	مجدليا	5	كفر ملكي	1	أرتون	1	قيد التحقق
2	بر الياس	4	زغرتا	1	المية ومية	1	دير الزهراني	16	قضاء مرجعيون
1	المرجعات	4	قيد التحقق	1	قناني	18	قيد التحقق	1	الخيام
1	نيحا	1	صيدا الوسطاني	1	صيدا القديمة	2	قضاء راشيا	1	مجدل سلم
1	وادي العرايش	6	صيدا القديمة	6	الصالحية	2	قيد التحقق	1	مركبا
3	قب الياس	2	الصرند	2	الصرند	5	قضاء طرابلس	3	ميس الجبل
1	سعدنايل	1	زيتا	2	زيتا	1	الميناء طرابلس	2	قيرخا
2	تعليبايا	1	قيد التحقق	1	قيد التحقق	1	وادي نحلة	2	القلبية
1	تربل	1	قيد التحقق	35	قيد التحقق	1	القلمون	2	الصوانة
1	مار الياس	1	قيد التحقق	1	قيد التحقق	1	القفة	2	الطبية
13	قيد التحقق	1	قيد التحقق	1	قيد التحقق	1	قيد التحقق	2	قيد التحقق

يمكن الاطلاع على التقرير وكافة التعاميم الرسمية الصادرة على الرابط: <http://drm.pcm.gov.lb>

أو عبر وسائل التواصل الاجتماعي @DRM_Lebanon

المنصة الإلكترونية لقياس مستوى خطر انتشار فيروس كورونا المستجد حسب الأقسية

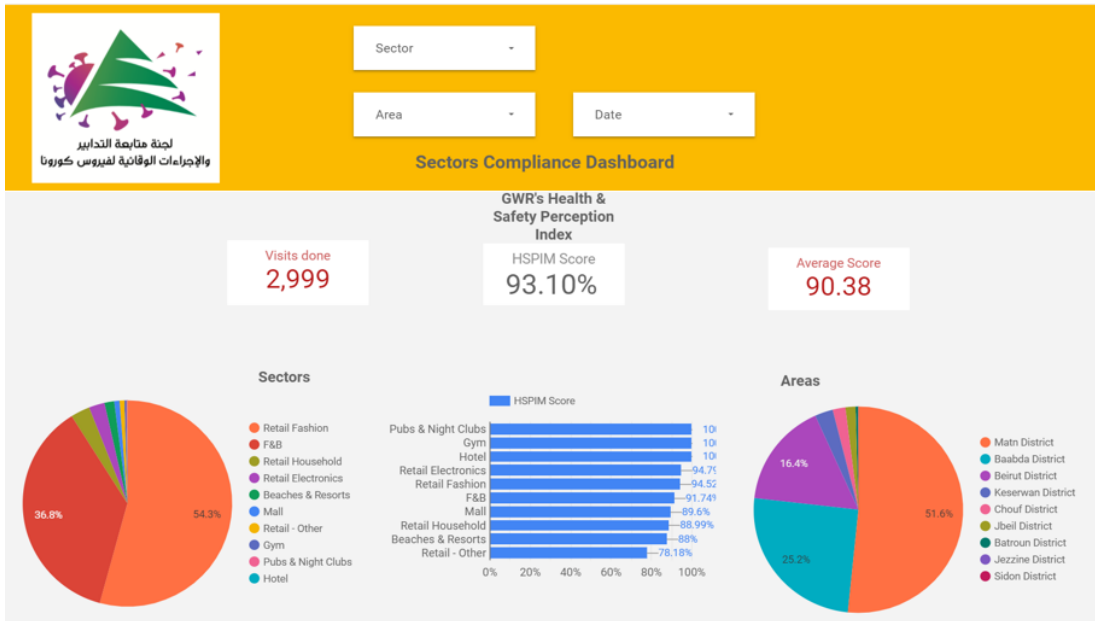


المراجع: المعلومات الصادرة عن وزارة الصحة العامة، وزارة الداخلية والبلديات، لجنة متابعة التدابير والإجراءات الوقائية لمواجهة فيروس كورونا

تتيح هذه المنصة التفاعلية معرفة مستوى خطر انتشار فيروس كورونا حسب الأقسية بناء على عدد الحالات المسجلة يومياً وعدد السكان في كل قضاء. للمزيد من المعلومات بشكل يومي، يمكن الدخول على الرابط التالي:

<https://bit.ly/DRM-RiskLevelInMunicipalities>

المنصة الإلكترونية لتتبع التزام القطاعات في إجراءات التبئة العامة



بناء على التوصية الصادرة عن اللجنة الوطنية لمتابعة الإجراءات والتدابير الوقائية لمواجهة فيروس كورونا لفتح كافة القطاعات شرط الالتزام بتطبيق إجراءات التبئة العامة (المسافة الآمنة، وضع الكمامة، وتعقيم اليدين)، تم إنشاء منصة إلكترونية خاصة بتتبع مراقبة وقياس نسبة الالتزام من قبل مختلف القطاعات بشكل مستمر. يمكن الاطلاع على النتائج التفصيلية اليومية على الرابط التالي:

<http://bit.ly/covidsectordata>

يمكن الاطلاع على التقرير وكافة التعاميم الرسمية الصادرة على الرابط: <http://drm.pcm.gov.lb>

أو عبر وسائل التواصل الاجتماعي @DRM_Lebanon

نسبة إشغال مراكز العزل للحالات المصابة بفيروس كورونا



ISOLATION CENTERS PROFILES

Last Updated: 10/18/2020

Main Profiles



21
Centers

9
Active Centers

4
Not Ready

575
Total Rooms

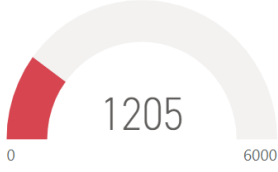
5
Ready Centers

3
Functional Centers

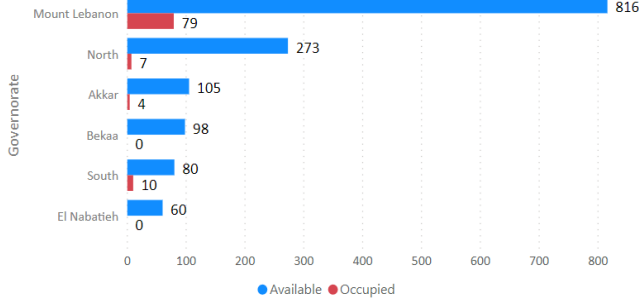
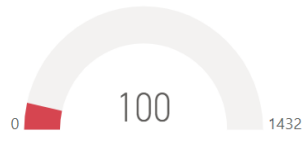
Status ● Active ● Functional ● Not Ready ● Ready

Target Scenario by WHO

Available Beds Capacity



Total Occupied Beds

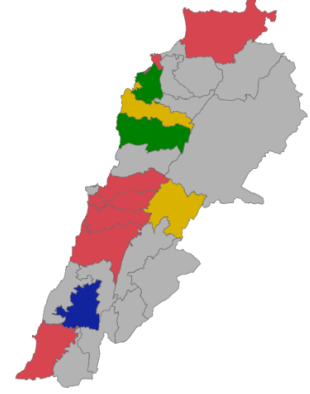


Status

All

Center Name

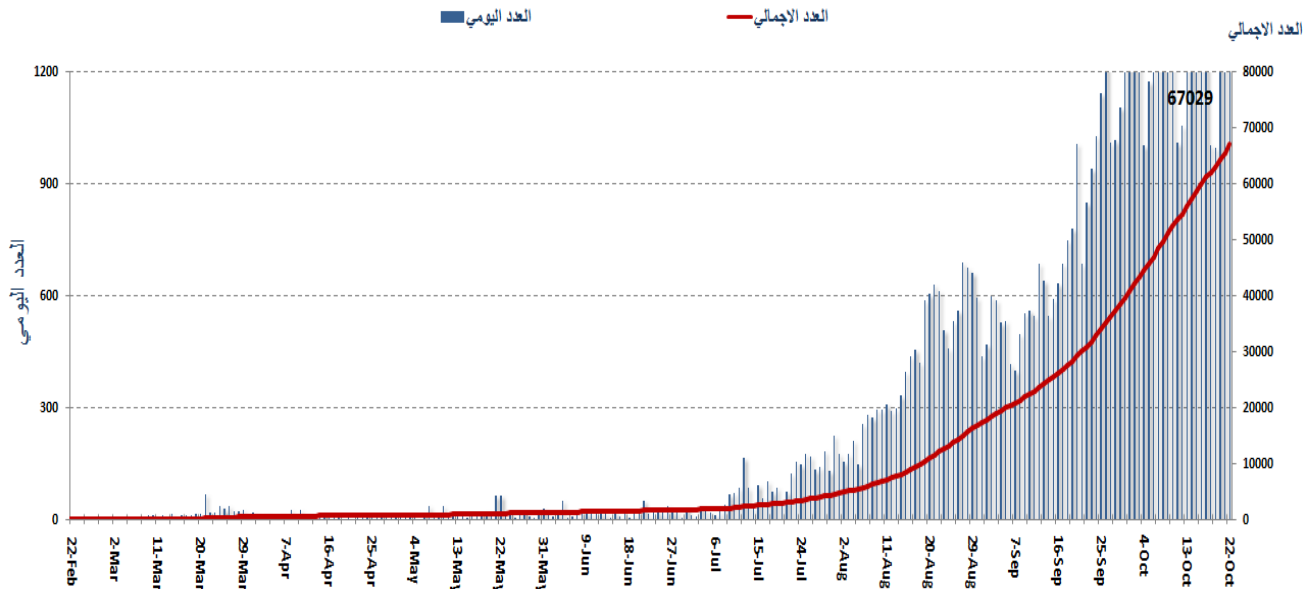
- Ahyaa center
- Ain w Zain
- Al Aziz Center Hotel
- Al Najda Al Chaabieyh
- Chekka Hospital
- Dmit Forest Center
- Hadafouna Center
- House of Priest
- Koura Residence
- Lebanese Canadian Hospital
- Maarad Facility
- Mar Boulos house
- Mar Mkhayel Hospital



للمزيد من المعلومات حول توزع مراكز العزل ونسبة إشغالها، الدخول على الرابط التالي: <http://bit.ly/DRM-IsolationCentersProfiles>

ملاحظة: تم تجهيز هذه المراكز بالتعاون بين اللجنة الوطنية لمتابعة التدابير والإجراءات الوقائية لمواجهة فيروس كورونا والمحافظين والبلديات، برنامج الأمم المتحدة الإنمائي، منظمة الصحة العالمية، منظمة اليونيسيف، وزارة الصحة العامة، نقابة الممرضات والممرضين في لبنان، نقابة الاختصاصيين في العمل الاجتماعي.

المنحنى الوبائي حسب عدد الحالات اليومية



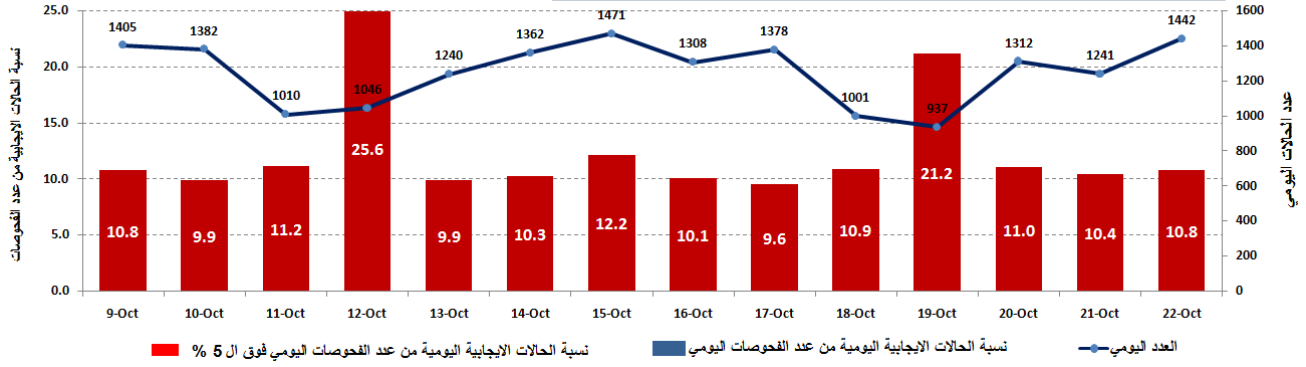
المرجع: المعلومات الصادرة عن وزارة الصحة العامة

نسبة الحالات الإيجابية من عدد الفحوصات اليومية (9 تشرين الأول - 22 تشرين الأول)

يمكن الاطلاع على التقرير وكافة التعاميم الرسمية الصادرة على الرابط: <http://drm.pcm.gov.lb>

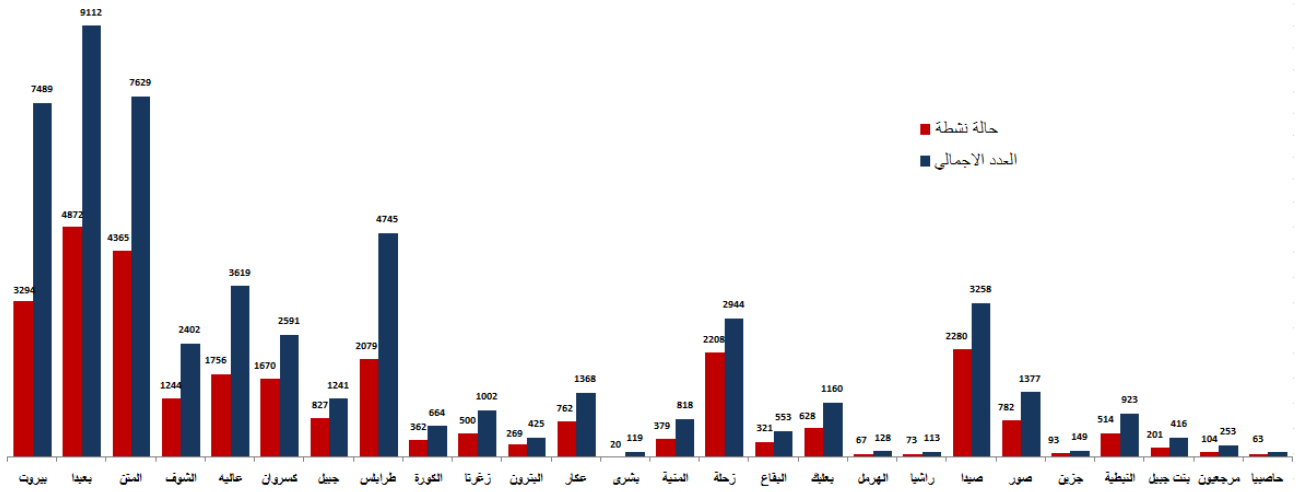
أو عبر وسائل التواصل الاجتماعي @DRM_Lebanon

وفق منظمة الصحة العالمية يجب أن لا تتجاوز النسبة المئوية للفحوصات الإيجابية الـ 5% لمدة 14 يوم على التوالي قبل فتح مختلف القطاعات



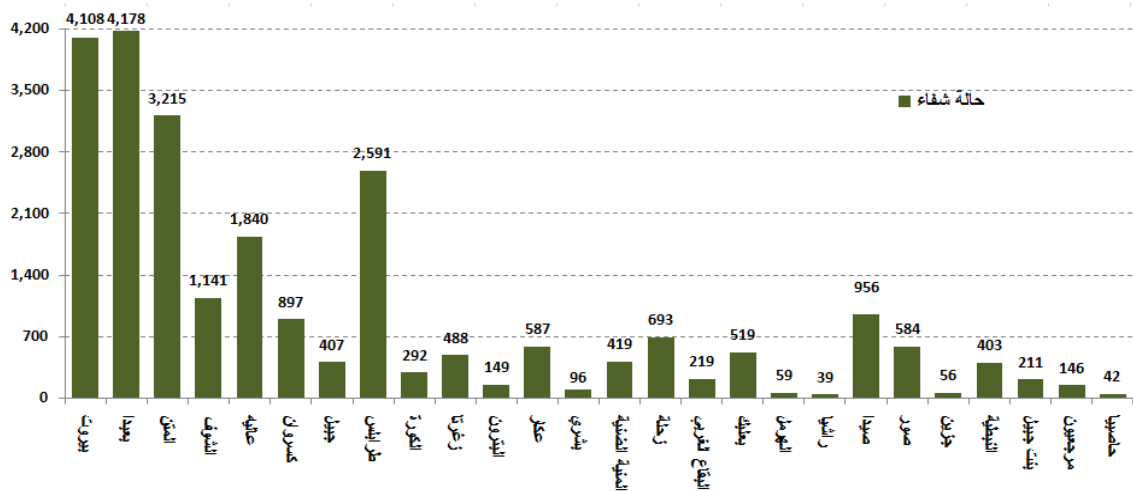
المرجع: المعلومات الصادرة عن وزارة الصحة العامة

توزيع الحالات النشطة حسب القضاء



المرجع: المعلومات الصادرة عن وزارة الصحة العامة

توزيع حالات الشفاء حسب القضاء

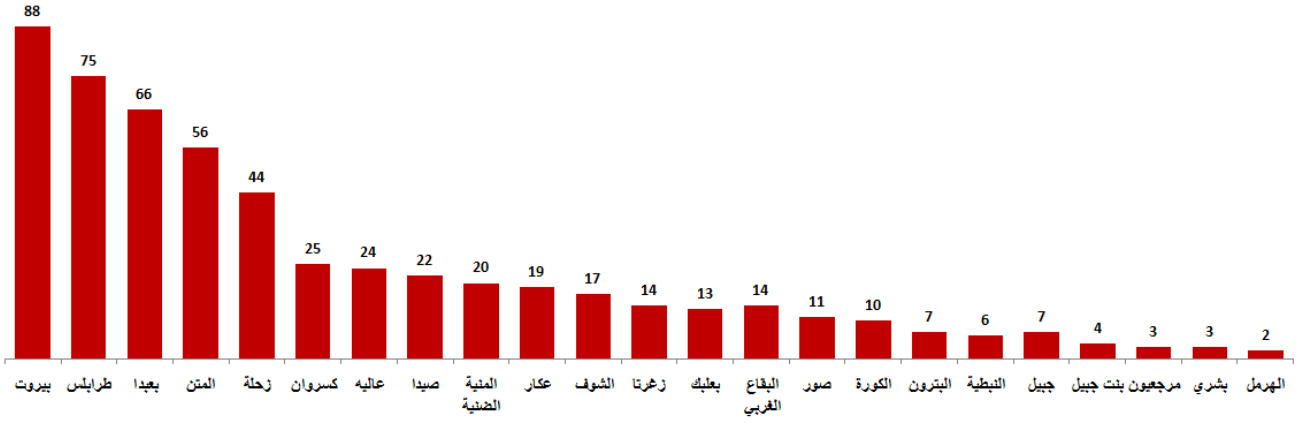


المرجع: المعلومات الصادرة عن وزارة الصحة العامة

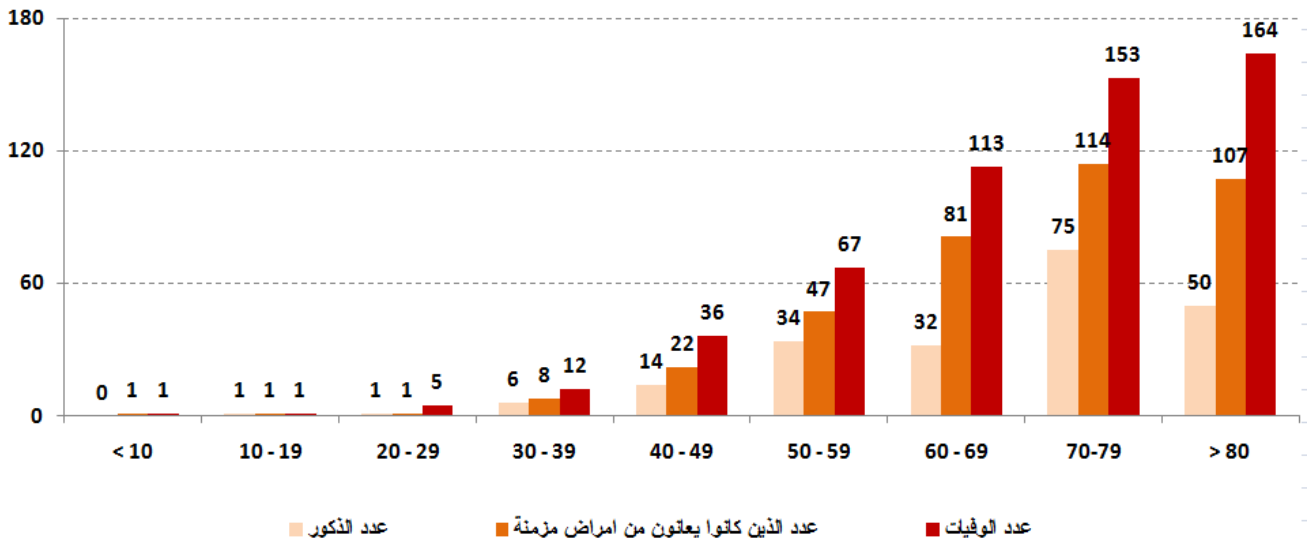
يمكن الاطلاع على التقرير وكافة التعاميم الرسمية الصادرة على الرابط: <http://drm.pcm.gov.lb>

أو عبر وسائل التواصل الاجتماعي @DRM_Lebanon

توزع حالات الوفاة حسب الأفضية



توزع حالات الوفاة حسب الفئة العمرية



المرجع: المعلومات الصادرة عن وزارة الصحة العامة

توزع حالات الوفاة حسب المستشفيات ومنطقة السكن

وجود أمراض مزمنة	العمر (سنة)	الجنس	السكن (القضاء)	المستشفى
نعم	63	ذكر	بعبدا	الجامعة الأميركية
نعم	72	ذكر	بعبدا	الجامعة الأميركية
نعم	60	أنثى	كسروان	مستشفى فتوح كسروان البوار
نعم	58	ذكر	المتن	مستشفى فتوح كسروان البوار
نعم	74	أنثى	زحلة	مستشفى الياس الهراوي
نعم	64	ذكر	البقاع الغربي	مستشفى تينين الحكومي
نعم	68	ذكر	المتن	مستشفى رزق
نعم	69	أنثى	المتن	مستشفى رزق
نعم	86	ذكر	المتن	مستشفى رزق
نعم	71	ذكر	عاليه	مستشفى رزق
نعم	71	ذكر	المتن	مستشفى رزق
نعم	62	ذكر	بعبدا	مستشفى رزق
نعم	89	أنثى	بعبدا	مستشفى رزق
نعم	69	ذكر	المتن	مستشفى رزق
نعم	86	ذكر	المتن	مستشفى رزق
نعم	76	أنثى	بيروت	مستشفى السان جورج الحدث

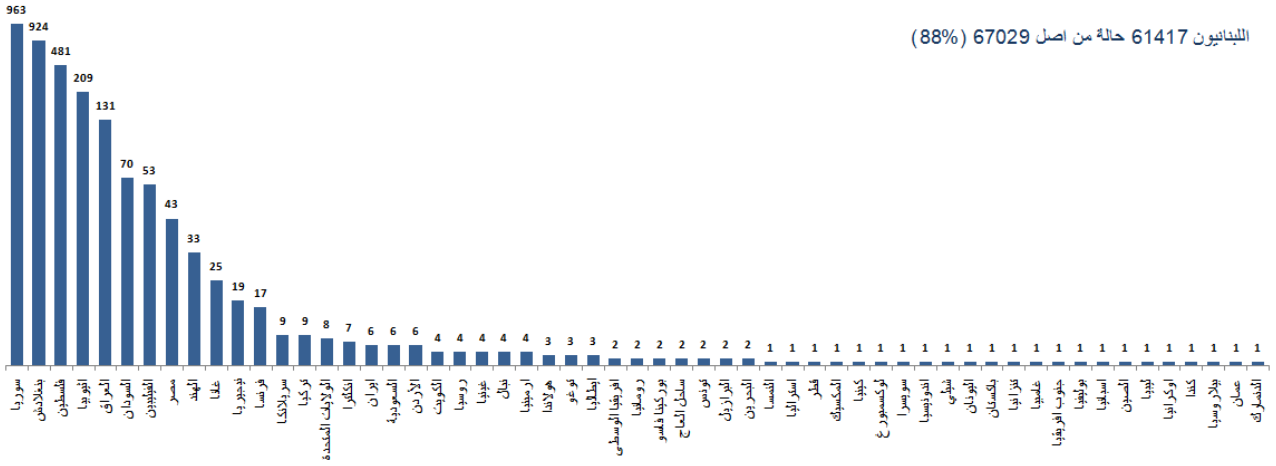
المرجع: المعلومات الصادرة عن وزارة الصحة العامة

يمكن الاطلاع على التقرير وكافة التعاميم الرسمية الصادرة على الرابط: <http://drm.pcm.gov.lb>

أو عبر وسائل التواصل الاجتماعي @DRM_Lebanon

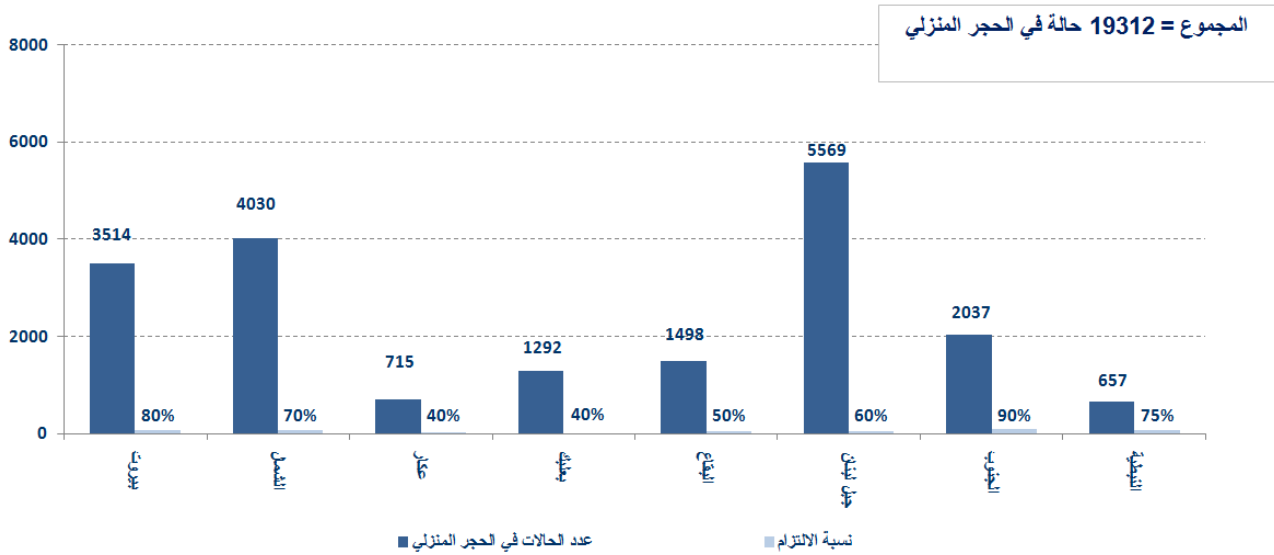
توزع الحالات حسب الجنسية

اللبنانيون 61417 حالة من اصل 67029 (88%)

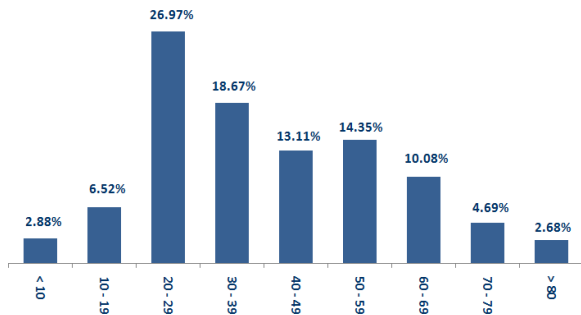


المراجع: المعلومات الصادرة عن وزارة الصحة العامة

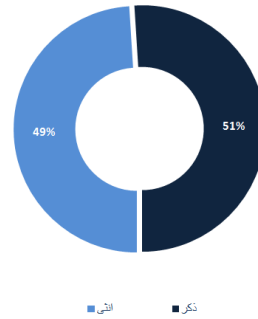
توزع حالات العزل المنزلي في المحافظات ونسبة الالتزام



توزع الحالات حسب الفئة العمرية



توزع الحالات حسب الجنس



المراجع: المعلومات الصادرة عن وزارة الصحة العامة

الإجراءات قيد التنفيذ 2020/10/22

يمكن الاطلاع على التقرير وكافة التعاميم الرسمية الصادرة على الرابط: <http://drm.pcm.gov.lb>

أو عبر وسائل التواصل الاجتماعي @DRM_Lebanon

وزارة الصحة العامة

- تبحث وزارة الصحة العامة مع السفارة الروسية في لبنان تعزيز التعاون بين وزارتي الصحة في البلدين في مواجهة كورونا، واهتمام لبنان بالحصول على اللقاح الروسي بعد اعتماده من منظمة الصحة العالمية.
- في إطار مكافحة تضليل المواطنين بنتائج فحوص الـ PCR، يهم وزارة الصحة أن تنبه المواطنين إلى وجود جهات تستخدم الشعار الرسمي للوزارة وتوجه رسائل إلى وافدين بنتائج فحوص PCR غير صادرة عن الوزارة. إن الآلية المتبعة من قبل الفرق الطبية للوزارة تعتمد على الرسائل النصية والاتصالات المباشرة بجميع الوافدين. كما أكدت وزارة الصحة العامة أنها بصدد الملاحقة القانونية لمن يعمدون إلى تضليل المواطنين بنشر فحوصات غير صادرة عن المراجع الرسمية المعنية.
- أفادت وزارة الصحة العامة باستكمال فحوص PCR لرحلات وصلت إلى بيروت وأجريت في المطار بتاريخ 2020/10/18، وأظهرت النتائج وجود **خمس وأربعين (45)** حالة إيجابية توزعت على الرحلات التالية:

التاريخ	رحلة قادمة من	الشركة	رقم الرحلة	عدد الحالات
2020/10/18	بغداد	الشركة العراقية	131	7
	اسطنبول	MEA	266	6
	بغداد	MEA	323	8
	النجف	MEA	327	5
	اسطنبول	MEA	268	11
	اسطنبول	الشركة التركية	826	8
المجموع				45

الصليب الأحمر اللبناني

عدد الحالات التي تم نقلها إلى المستشفيات	عدد مراكز الإسعاف التي تستجيب	48	عدد فحوصات PCR التي تم نقلها إلى المختبرات	51,304 (141 فحصاً جديداً)	عدد المستفيدين من حملات متابعة إجراءات الوقاية	235,498
عدد المستفيدين من حلقات النوعية	عدد المتدربين على إعداد خطط استجابة محلية	8,772 (12 مستفيداً جديداً)	عدد المدربين	1498	عدد المتطوعين المدربين على نقل فحوصات PCR	166
عدد المتدربين على إدارة مراكز الحجر الصحي	عدد متطوعي الصليب الأحمر المدربين على التوعية	8,658 (12 مستفيداً جديداً)	عدد المدربين على إقامة حملات توعية	291	عدد المتطوعين الجامعيين المدربين على إجراءات الوقاية في الشركات	967
عدد المرافق التي تم تعقيمها	عدد الملصقات والمنشورات التي تم توزيعها	569 (8 مرافق جديدة)	عدد المعدات التي تم توزيعها	258,639 (129,867 مجموعة جديدة)	عدد المستفيدين من المنصات الإلكترونية	4,341 (7 مستفيدين جدد)

الأجهزة الأمنية والعسكرية

الجهة	المهام
الجيش	- توزيع مساعدات غذائية في مختلف المناطق اللبنانية عبر مكتب التعاون المدني العسكري CIMIC. - إقامة حواجز ظرفية في مختلف المناطق ومساندة قوى الأمن الداخلي في عزل البلدات وتفريق التجمعات. - مساندة الأجهزة الأمنية في عزل المباني والأحياء التي ينتشر فيها الوباء. - تسطير محاضر ضبط بحق المخالفين لقرارات التعيين العامة:
المديرية العامة لقوى الأمن الداخلي	عدد محاضر الضبط خلال الـ 24 ساعة المنصرمة
	محااضر خطية بحق مؤسسات مخالفة
	محااضر خطية بحق أشخاص مخالفين (الأراكيل والتباعد الاجتماعي)
	محااضر خطية بحق الأشخاص المخالفين لقرار وضع كمامة
	المجموع
	بيروت
	جبل لبنان
	البقاع
	الشمال
	الجنوب
	المجموع
	75
	118
	62
	15
	63
	65875
المديرية العامة للأمن العام	- الإفادة عن وفاة شخص في مستشفى الكورة الحكومي بسبب فيروس كورونا. - الإفادة عن إقفال مهنية مرجعون بعد حضور والد أحد الطلاب إلى المدرسة وهو مصاب بفيروس كورونا. - الإفادة عن التزام البلديات بقرار وزير الداخلية والبلديات: البلديات التي التزمت بالقرار البلديات التي لم تلتزم بالقرار القيبات، المجدل، عين كفر زبد، تغلبايا، أبلح، جبينا، بوارج المنارة، الروضة، الصوري، العبودية، المحمرة، الخريبة، بعقلين، جديدة الشوف، عين زحلنا، الباروك، الورمانية، كفرنيرخ
المديرية العامة للأمن الدولة	- متابعة تطبيق الإجراءات الأمنية والوقائية المطلوبة في المطار وعلى المرافق والمعابر الحدودية. - التبليغ عن الحالات المسجلة في مختلف الأضية والحالات في الحجر المنزلي. - الإفادة عن إقفال المديرية الإقليمية للأشغال في سرايا زحلة وإقفال مصلحة مالية لبنان الجنوبي في سرايا صيدا الحكومي بسبب إصابة عدد من الموظفين بفيروس كورونا. - التبليغ عن إقفال المدارس والمحلات التجارية في بلدة كفر كلا باستثناء المحلات الغذائية وذلك ليوم واحد كإجراء احترازي للحد من انتشار فيروس كورونا. - الإفادة عن إقفال معهد النبطية الفني بعد ثبوت إصابة أحد الطلاب بفيروس كورونا وذلك لإجراء التعقيم اللازم. - الإفادة عن وصول عدد الإصابات الإجمالي في المديرية العامة للأمن الدولة إلى 77 إصابة.

يمكن الاطلاع على التقرير وكافة التعاميم الرسمية الصادرة على الرابط: <http://drm.pcm.gov.lb>

أو عبر وسائل التواصل الاجتماعي @DRM_Lebanon

- التبليغ عن نسبة الالتزام بقرار التعبئة العامة في المحافظات التي جاءت على النحو التالي خلال الـ 24 ساعة المنصرمة:

بيروت	الجنوب	الشمال	عكار	البقاع	النبطية	بعلبك الهرمل	جبل لبنان
%50	%48	%43	%40	%66	%58	لا التزام	%45

وزارة الأشغال العامة والنقل

مطار رفيق الحريري الدولي (خلال الـ 24 ساعة المنصرمة)

الرحلات القادمة	الرحلات المغادرة
عدد الرحلات	عدد الرحلات
32	30
عدد الوافيين	عدد المغادرين
2646	3283

المرفأى (خلال الـ 24 ساعة المنصرمة)

المرفأى	السفن القادمة		السفن المغادرة	
	العدد	قادمة من	العدد	الوجهة
بيروت	1	ليماسول		
	1	هولندا		
	1	قرطاجة		
	1	دمياط		
طرابلس	1	لارنكا		
شكا			1	إسبانيا
المجموع	5		1	

قرارات / إجراءات عامة

- صدر عن وزارة الداخلية والبلديات والبلديات **القرار رقم 1326 تاريخ 2020/10/21** الذي يقضي بتعديل القرار رقم 1258 المتعلق باستمرار إقفال بعض القرى والبلدات بسبب ارتفاع إصابات كورونا فيها، وذلك بناء على توصيات اللجنة المصغرة التابعة للجنة متابعة التدابير والإجراءات الوقائية لفيروس كورونا. أبرز ما جاء في القرار:
- شطب القرى والبلدات التالية من جدول قرار الإقفال التام رقم 1258 تاريخ 2020/10/10:
 - مزرعة النهريّة - قضاء عكار
 - العبودية - قضاء عكار
 - غدير - قضاء كسروان
 - حارة صخر - قضاء كسروان
 - صربا - قضاء كسروان
 - الشوير وعين السنديانة - قضاء المتن
 - صوفر - قضاء عاليه
 - شوكين - قضاء النبطية
- استمرار النظر في إعادة الوضع إلى طبيعته في القرى والبلدات التي تم إقفالها استناداً إلى نتائج الفحوصات ومدى الالتزام. العمل بالقرار فور صدوره.
- صدر عن محافظ جبل لبنان القرارات التالية:
 - أولاً: في نطاق بلديات الضاحية الجنوبية الأربع:
 - إلغاء كافة المناسبات الاجتماعية على اختلاف أنواعها وإغلاق كافة المقاهي والاكسبرس ومحال ألعاب الإنترنت والكومبيوتر وملاهي الأطفال والنوادي المغلقة وقاعات الـ GYM والحدائق العامة اعتباراً من الساعة الخامسة صباح الإثنين 2020/10/19 لغاية الساعة الخامسة صباح الإثنين 2020/10/26.
 - تحديد مواعيد عمل المؤسسات التجارية الغذائية وغير الغذائية باستثناء الأفران والمؤسسات المتعلقة بالقطاع الصحي ومستودعات توزيع المحروقات والغاز، على أن يتم التقيد بالشروط الصحية وإجراءات الوقاية والسلامة العامة.
 - التشدد في تطبيق الإجراءات الوقائية والرقابة حسب القرارات الصادرة عن وزارة الداخلية والبلديات.
 - تكليف قوى الأمن الداخلي بالتنسيق مع شرطة البلديات الأربع لتنفيذ مضمون هذا القرار.
 - ثانياً: بلدة دير قوبل - قضاء عاليه:
 - تحديد مواقيت عمل محلات بيع المواد الغذائية وكافة المؤسسات التجارية على اختلاف أنواعها باستثناء الأفران والمحلات ذات الصلة بقطاع الصحة ومستودعات توزيع المحروقات والغاز على أن يتم التقيد بالشروط الصحية وإجراءات الوقاية والسلامة العامة.
 - التشدد في تطبيق الإجراءات الوقائية وإجراءات السلامة العامة حسب القرارات الصادرة عن وزارة الداخلية والبلديات
 - تكليف قوى الأمن الداخلي بالتنسيق مع بلدية دير قوبل لتنفيذ مضمون هذا القرار وتنظيم المحاضر وفق الاصول.
 - ثالثاً: إقفال الطابق الأول في مبنى سرايا جونية (أمانة السجل العقاري ودائرة المساحة في كسروان وجبيل ومكاتب قائممقامية كسروان) وكل من دائرة التنظيم المدني في كسروان ودائرة توزيع مياه كسروان الكانتنين في الطابق الثاني وذلك يومي الخميس والجمعة 22 و23 تشرين الأول 2002؛ وتكليف القوى الأمنية بالتنسيق مع رؤساء الوحدات المعنية وقائمقامية كسروان لتنفيذ مضمون هذا القرار وتنظيم محضر وفق الاصول.

يمكن الاطلاع على التقرير وكافة التعاميم الرسمية الصادرة على الرابط: <http://drm.pcm.gov.lb>

أو عبر وسائل التواصل الاجتماعي @DRM_Lebanon

مخالفات قرارات التعبئة العامة

- عدم التزام بعض البلديات بقرارات وزارة الداخلية والبلديات المتعلقة بإقفال البلدات التي لديها خطر مرتفع لانتشار الوباء.
- تجمعات مطلية ومظاهرات.
- عدم الالتزام بالتدابير والإجراءات الوقائية المطلوبة في عدد من المحلات والأسواق (وضع الكمامة أو قناع الوجه، تعقيم اليدين، الحفاظ على المسافة الآمنة).
- عدم الالتزام بنسبة الـ 50% من الإشغال في عدد من المطاعم ومراكز ألعاب التسلية.
- تجمعات في مناسبات اجتماعية.
- عدم التزام المخالطين لحالات مؤكدة بإجراءات العزل المنزلي لحين صدور نتائج الفحوصات المخبرية.

عند الشعور بأية عوارض، الاتصال مباشرة على الرقم الساخن لوزارة الصحة العامة: 1214 أو 01/594459



لائحة بالمختبرات المعتمدة من قبل وزارة الصحة العامة لإجراء فحوصات الـ PCR

المختبرات الحكومية المؤهلة لإجراء التشخيص المخبري لفيروس كورونا بطريقة الـ PCR-RT

المختبر	الموقع
مستشفى رفيق الحريري الجامعي RHHU	بيروت
مستشفى حلبي الحكومي	حلبي
مستشفى طرابلس الحكومي	طرابلس
مستشفى البترون الحكومي	البترون
مستشفى فتوح كسروان الحكومي (البوار)	كسروان
مستشفى نبيه بزّي الحكومي الجامعي	النبطية
مستشفى تبنين الحكومي	تبنين
مستشفى بنت جبيل الحكومي	بنت جبيل
مستشفى بعلبك الحكومي	بعلبك
مستشفى الرئيس الياس الهراوي الحكومي	زحلة

المختبرات الخاصة المؤهلة لإجراء التشخيص المخبري لفيروس كورونا بطريقة الـ PCR-RT

المختبر	الموقع
AUBMC	بيروت
Hôtel Dieu de France	بيروت
Laboratoires Rodolphe Mérieux (Université Saint-Joseph)	بيروت
George-Saint UMC Hospital	بيروت
General Makassed Hospital	بيروت
LAU Medical Center - Rizk Hospital	بيروت
CHU - Geitawi Libanais Hospital	بيروت
Hôpital Notre-Dame du Rosaire	بيروت
Doctors' Center	بيروت
Fontana Laboratories	بيروت
General Security Laboratories	بيروت
Ghorra-Jabre Laboratories	بيروت
Saint Marc Medical & Diagnostic Center	بيروت
Laboratoire Moderne (Modern Lab.- Berjaoui)	الغبيري
Sahel General Hospital (SGH)	الغبيري
Al Zahraa Hospital	الغبيري
Al Rassoul Al Aazam Hospital	برج البراجنة
Bahman Hospital	حارة حريك
National Diagnostic Services Company (NDSC)	حارة حريك
Center Diagnostic Medical	المرجعة
ADC (Center Diagnostic American)	الجناح
Mount Lebanon Hospital	بعيدا

يمكن الاطلاع على التقرير وكافة التعاميم الرسمية الصادرة على الرابط: <http://drm.pcm.gov.lb>

أو عبر وسائل التواصل الاجتماعي @DRM_Lebanon

Hadath – George-Saint Hôpital	مستشفى السان جورج الحدث	بعيدا
Laboratory Al Hadi	مختبر الهادي	بعيدا
INOIE	مختبر-Liban	بعيدا
Sacré - Coeur Hôpital	مستشفى قلب يسوع	الحازمية
Clinigene	مختبر كلينيجان	الحازمية
Dr. Samir Serhal Hospital	مستشفى سرحال	المتن
Life for Trans medical	مختبر ترانس ميديكال فور اليف	المتن
Haroun Hospital	مستشفى هارون	الزلقا
Bellevue Medical Center (BMC)	مستشفى بلفو	المنصورية
Haykal Albert Hôpital	مستشفى هيكل	الكورة
Centre Hospitalier du Nord (CHN)	الاستشفائي الشمال مركز	زغرتا
Mazloum Hospital	مستشفى المظلوم	طرابلس
Al Mounla Hospital	مستشفى المنلا	طرابلس
Nini Hospital	مستشفى النيني	طرابلس
LMSE	مختبر ميكروبيولوجيا الصحة والبيئة، المعهد العالي للدكتوراه، الجامعة اللبنانية	طرابلس
Secours des Dame-Notre – CHU	مستشفى سيدة المعونات الجامعي	جبيل
Boulos & Akiki Lab	مختبر عقيري وبولس	جبيل
Wakim Centre Médical	مختبر واكيم	جونية
Hospital Wzein Ain	مستشفى عين وزين	الشوف
UMC Hospital Hammoud	مستشفى حمود الجامعي	صيدا
Al Karim Medical Laboratory (KML)	مختبر الكريم	صيدا
Hospital Harb Ragheb Sheikh	مستشفى الشيخ راجب حرب	النبطية
SDC (Center Diagnostic Sabbah)	مختبر الصباح	النبطية
Jabal Amel Hospital	مستشفى جبل عامل	صور
Mashrek Diagnostic Center (MDC)	مختبر المشرق	صور
Hospital University Dar Al Amal	مستشفى دار الأمل الجامعي	بعلبك
Hospital General Khoury	مستشفى خوري	زحلة
MCC (Center Care Medical)	مختبر ميديكال كير سنتر	زحلة

مختبرات المستشفيات العسكرية

Hôpital Central Militaire	المستشفى العسكري المركزي في بيروت	بيروت
---------------------------	-----------------------------------	-------

المختبرات المؤهلة لأخذ عينات "المسحات الأنفية" بطريقة Drive-Thru

Medical Diagnostic Treatment Center (MDTC)	مختبر ميديكال دياغنوستك ترينمانت سنتر (الحمراء)	بيروت
ALS CIC SAL Med-Lab	مختبر ميد لاب الحمراء – الجفینور	بيروت
Itani Medical Laboratories	مختبرات عيتاني	بيروت
ABC Laboratories	مختبر أ ب سي	الأشرفية
Mouawad Medical Laboratory	مختبرات معوض الطبية	الشيخ
Rihan Medical Center	مختبرات الشيخ (د. فؤاد ریحان)	الشيخ
Lab Expert	مختبر إكسبرت لاب	المنصورية
LAB Life	مختبر لايف لاب	بعلبك
Rayyak Hospital	مستشفى رياق	رياق

يمكن الاطلاع على التقرير وكافة التعاميم الرسمية الصادرة على الرابط: <http://drm.pcm.gov.lb>

أو عبر وسائل التواصل الاجتماعي @DRM_Lebanon